

# Elevprofilundersøgelse



Elsesminde

**Elsesminde**

Odense Produktions-Højskole

**Odense Produktions-Højskole**

**maj/juni 2008**

**Charlotte Møller Nikolajsen**

# Indhold

<b>INDLEDNING</b>	<b>2</b>
<b>KORT RIDS AF UNDERSØGELSENS RESULTATER</b>	<b>3</b>
<b>ELEVPROFILUNDERSØGELSEN I SAMMENLIGNING MED BOGEN "DEN NYE ULIGHED" VED LARS OLSEN</b>	<b>4</b>
<b>ELEVPROFILUNDERSØGELSEN I SAMMENLIGNING MED DANMARKSSTATISTIK</b>	<b>8</b>
<b>ELEVPROFILUNDERSØGELSENS DATA</b>	<b>9</b>
<b>DATA SPECIFIKT FOR ODENSE</b>	<b>11</b>
<b>GRAFISK FREMSTILLING AF DATA FRA ELEVPROFILUNDERSØGELSEN</b>	<b>13</b>
<b>KRYDSNING AF RESULTATER FRA ELEVPROFILUNDERSØGELSEN</b>	<b>17</b>



# Indledning

Elsesminde Odense Produktions-Højskole har som mission at give unge mellem 16 og 25 år lyst til at vælge, starte og gennemføre en uddannelse eller fastholde et job – og at de udvikler de nødvendige kompetencer. Vi møder eleven med et læringsmiljø, hvor den unge gennem produktionsskolepædagogik, produktion, undervisning, vejledning og fællesskab – får personlige, sociale og faglige kompetencer. For at yde det bedst mulige overfor vore elever er det af afgørende betydning, at vi tilpasser netop den gruppe unge, der kommer til os nu. Vore elever kommer med mange forskellige kompetencer, læringsstile og baggrunde. Og for en del af vore elever er hovedproblematikken uddannelses- og jobafklaring, hvor den sociale baggrund ikke spiller væsentligt ind.

For en stigende del af vore unge er de vilkår den unge kommer fra en meget vigtig faktor i vort arbejde. Den sociale arv slår kraftigt igennem hos en stor del af vore unge. Skolen oplever i den daglige kontakt med de unge, at mange unge kommer fra familier med svag hjemmebaggrund, mange unge har problematikker så som misbrug, psykiske problemer eller kriminalitet. Vi oplever også, at flere og flere af vore elever støttes i deres udvikling af diverse professionelle fra kommunen eller fra andre steder. Vi har behov for at finde ud af, hvor stor en del, der egentlig har disse vilkår. Og samtidig viser vore samarbejdspartnere en interesse for at vide mere om, hvem vore elever er.

Denne elevprofilundersøgelse har til formål:

- At afdække den elevgruppe, der går på Elsesminde nu
- At afdække hvilken profil elevgruppen har
- At afdække elevgruppen med fokus på de sociale forhold i familien, socialt omkring eleven selv og i forhold til skole og uddannelseserfaring
- At afdække for at vi kan kvalificere vort arbejde på Elsesminde
- At afdække for at styrke samarbejdet med andre professionelle omkring eleverne, så vore samarbejdspartnere får yderligere kendskab til vore elevers profil

Vi har i elevprofilundersøgelsen valgt at tage afsæt i ”Den nye ulighed”, skrevet af journalist Lars Olsen i 2007.

”Danmark er blevet et fem-sjattedels-samfund. Det store flertal har aldrig haft det så godt, men et betydeligt mindretal er ved at blive hægtet af. Femten procent af de unge vokser op med markant ringere livschancer end deres jævnaldrende. Uligheden handler (i dag) grundlæggende om andet end penge: stabile rammer i familien, marginalisering på arbejdsmarkedet og frem for alt uddannelse.”

Vi sammenligner vore data med Lars Olsens kortlægning, hvilket giver os et godt og brugbart billede af vor elevgruppe. Undersøgelsen dokumenterer, at vor elevgruppe har en markant ringere livschance end flertallet af unge i dag. En dokumentation, som vi bevidst vil bruge i vort arbejde på Elsesminde og i vort samarbejde med familie, netværk og professionelle.

Undersøgelsen er foretaget i uge 21 af 116 elever, ud fra et skriftligt spørgeskema med mundtlig support fra vore vejledere. Databearbejdningen og analysen af foretaget af kontorlærning Charlotte Møller Nikolajsen.

Med håbet om at læseren vil bruge elevprofilundersøgelsen i sit arbejde for de unge med ringere livschancer.

Vibeke Nørby Mouridsen  
forstander

## Kort rids af undersøgelsens resultater

Da svarene i elevprofilundersøgelsen blev talt sammen, viste det følgende billede af de elever, der går på Elsesminde:

Om eleverne:

- 52 % af eleverne er kvinder, og 48 % er mænd.
- 9 % er 15-16 år, 78 % er 17-19 år, og 13 % er 20-24 år gamle.
- 84 % bor i Odense Kommune, og 16 % kommer fra kommuner uden for Odense.
- 79 % er danske, og 21 % er tokulturelle.

Socialt i forhold til familien:

- 32 % bor med begge forældre, 38 % bor med 1 af deres forældre, 25 % bor alene, sammen med venner eller sammen med en kæreste, 5 % bor på institution.
- 37 % har en eller begge forældre, der er arbejdsløse, 62 % af forældrene er i arbejde, og 1 % ved ikke.
- 27 % har forældre, der har gennemført en længerevarende uddannelse, 41 % har forældre, der har gennemført en kort uddannelse, 28 % har forældre uden uddannelse, og 4 % ved ikke.
- 44 % har forældre, der ikke er skilt, og 56 % har forældre, der er skilt.

Egne sociale forhold:

- 45 % er - eller har været - i en social sag, og 55 % er ikke - og har ikke været - i en social sag.
- 24 % har kriminel erfaring, og 76 % har ingen kriminel erfaring.
- 10 % er - eller har været - i misbrugsbehandling, og 90 % er ikke - og har ikke været - i misbrugsbehandling.
- 44 % går - eller har gået - til psykolog eller i anden terapi, og 56 % går ikke - og har ikke - gået til psykolog eller i anden behandling.

Skole forhold:

- 3 % har forladt folkeskolen efter 7. klasse, 7 % efter 8.klasse, 37 % efter 9. klasse og 53 % efter 10. klasse.
- 29 % har gået i specialklasse, og 71 % har ikke gået i specialklasse.
- 66 % har oplyst, at de har afbrudt en ungdomsuddannelse, og 34 % har ikke afbrudt en ungdomsuddannelse.

Jeg har desuden lavet en undersøgelse, hvor jeg har trukket de elever ud, der kommer fra Odense Kommune, men da svarene ikke havde de store afvigelser fra det samlede elevtal, har jeg valgt ikke at kommentere yderligere på disse tal.

## **Elevprofilundersøgelsen i sammenligning med bogen ”Den nye ulighed” ved Lars Olsen**

Lars Olsen har i 2007 skrevet bogen: ”Den nye ulighed”. Den handler om de uligheder, vi ser i vores samfund i dag. Den beskriver, hvad der gør, at nogle familier har sværere ved at klare sig i samfundet end andre, og hvordan den sociale arv spiller ind.

De undersøgelser, Lars Olsen gør brug af i sin bog og hans betragtninger i den forbindelse, ligger til grund for de følgende undersøgelser, jeg har lavet af de elever, der har deltaget i elevprofilundersøgelsen på Elsesminde.

Jeg vil i det følgende beskrive, hvilke resultater Lars Olsen har i sin bog og sammenligne dem med situationen på Elsesminde.

Følgende citat står at læse i bogen: ”Blandt det brede lag er det kun omkring 5 %, der ikke går til prøve” (folkeskolens afgangsprøve, cmn). ”Blandt unge med svag hjemmebaggrund er det ikke mindre end 19 %, der forlader skolen uden afgangsprøve”. På Elsesminde er det 10,35 % af eleverne, der er gået ud af 7. eller 8. klasse. Det vil sige, at eleverne, der går på Elsesminde, ligger lige imellem ”det brede lag” og dem med svag hjemmebaggrund.



Jeg vil nu arbejde ud fra det princip, som Lars Olsen gør brug af i sin bog, hvor han inddeler unge i 3 grupper: dem med svag hjemmebaggrund, dem i mellemgruppen og dem med stærk hjemmebaggrund. Definitionen på gruppen "Svag hjemmebaggrund" er, at mindst 2 af følgende faktorer skal gøre sig gældende:

1. "At forældrene i hovedsagen lever af kontanthjælp eller førtidspension.
2. At ingen af forældrene har en kompetencegivende uddannelse, det vil sige hverken en faglig uddannelse eller en videregående boglig uddannelse.
3. At de unge ikke bor hos både far og mor."<sup>1</sup>

Da spørgeskemaet, der er brugt i elevprofilundersøgelsen på Elsesminde, ikke giver et fuldstændigt svar på disse kriterier, er de punkter, jeg går ud fra, følgende:

1. En eller begge forældre er arbejdsløse.
2. At ingen af forældrene har en kompetencegivende uddannelse. Det vil sige hverken en faglig uddannelse eller en videregående boglig uddannelse.
3. At den unges far og mor er skilt.

For at høre til "mellemgruppen" skal et af de ovenstående kriterier være opfyldt.

For at høre til gruppen "stærk hjemmebaggrund" må ingen af ovennævnte punkter optræde.

Den sammenligning, jeg kan lave, er dog ikke fuldstændig, da Lars Olsens undersøgelse er i alderen 14 – 17 år, hvor elever i vores undersøgelse er i alderen 15 – 24 år.

I spørgsmålet, hvor jeg har skrevet: gået ud af 7. eller 8. klasse, er sammenligningsgrundlaget heller ikke fuldstændigt, da der i Lars Olsens undersøgelse er brugt de unge, der er gået ud af folkeskolen uden at tage en 9. klasses eksamen. Der kan jo være nogle af vores elever, der har gået i 9. klasse uden at være gået til eksamen.

Endvidere er der 3,4 %, der ikke kan komme i betragtning i denne undersøgelse, da deres svar ikke har været tilstrækkeligt fyldestgørende.



<sup>1</sup> P 17 i bogen "Den nye ulighed af Lars Olsen

Undersøgelsen viser følgende resultat:

	Svag hjemmebaggrund		Mellemgruppen		Stærk hjemmebaggrund	
	Elsesminde	Lars Olsen	Elsesminde	Lars Olsen	Elsesminde	Lars Olsen
Andel på Elsesminde	36,2 %	11 %	41,4 %	36 %	19 %	53 %

Svag hjemmebaggrund		
	Elsesminde	Lars Olsen
Social sag	47,6 %	41 %
Gået ud af 7. eller 8. klasse	9,5 %	19 %
Anden etnisk baggrund	31 %	23 %
Kriminel erfaring	33,3 %	
Misbrugsbehandling nu eller tidligere	9,5 %	
Har været/er i psykologbehandling	42,9 %	
Har gået i specialklasse	23,8 %	

Mellemgruppen		
	Elsesminde	Lars Olsen
Social sag	54,2 %	18 %
Gået ud af 7. eller 8. klasse	10,4 %	8 %
Anden etnisk baggrund	14,6 %	9 %
Kriminel erfaring	20,8 %	
Misbrugsbehandling nu eller tidligere	14,6 %	
Har været/er i psykologbehandling	58,3 %	
Har gået i specialklasse	25 %	

Stærk hjemmebaggrund		
	Elsesminde	Lars Olsen
Social sag	13,6 %	5 %
Gået ud af 7. eller 8. klasse	9,1 %	3 %
Anden etnisk baggrund	13,6 %	2 %
Kriminel erfaring	9,1 %	
Misbrugsbehandling nu eller tidligere	0 %	
Har været/er i psykologbehandling	18,2 %	
Har gået i specialklasse	27,3 %	

Her ses tydeligt, at vi faktisk på mange af områderne oplever det samme, som beskrives i bogen - bare i en forstærket grad. Vi har langt flere familier, der har en svag hjemmebaggrund eller ligger i mellemgruppen, og her viser tallene, at de unge fra disse familier har været igennem mange flere af disse problemer end de, der kommer fra hjem med en stærk hjemmebaggrund.

I Lars Olsens bog tales der om, at 7-8 % af de unge vokser op hos en enlig mor, der ikke har en uddannelse og/eller er på langvarig overførselsindkomst. I min undersøgelse ved jeg ikke, om eleven bor sammen med sin mor eller far, men godt 5 % af eleverne på Elsesminde bor med 1 af sine forældre, hvor en eller begge forældre er uden uddannelse og uden arbejde.

13 % bor sammen med 1 forældre, hvor en eller begge forældre ikke er i arbejde.

13 % bor med 1 forældre, hvor en eller begge forældre ingen uddannelse har.

Det vil sige, at den sociale arv også i dette tilfælde træder tydeligere frem blandt eleverne på Elsesminde. Da det er helt op til 13 %, der bor sammen med en enlig forælder enten uden arbejde eller uden uddannelse.

Bogen fortæller, at 46 % af de enlige mødre uden erhvervsuddannelse er på langvarig overførselsindkomst. Af de elever, der går på Elsesminde og bor med 1 forældre, og hvor en eller begge forældre ingen uddannelse har, har 40 % af dem heller ikke noget arbejde.

I modsætning dertil er der kun 28,6 % af de, der bor med 1 forældre, hvor en eller begge forældre har en uddannelse, som ikke er i arbejde. Det vil sige, at arbejdsløsheden er over 11 % større hos de forældre, der er uden uddannelse end de, der har en uddannelse.

I bogen er der igen tale om enlige mødre, men af dem, der har en uddannelse, er der kun 10 %, der ikke har et arbejde. Så på det område er der 18 % flere på Elsesminde, der ikke er i arbejde på trods af det, at de har en uddannelse, men igen kan det jo være forældre af begge køn.

Man kan læse i bogen, at over halvdelen af de voksne indvandrere er uden for arbejdsmarkedet. Min undersøgelse viser, at af de tokulturelle elever er 67 % (enten en eller begge) forældre ikke i arbejde. På Elsesminde er der 2/3 af de tokulturelle elever, hvor forældrene ikke er i arbejde.





## **Elevprofilundersøgelsen i sammenligning med Danmarksstatistik**

- Ifølge Danmarks statistik er der 637.960 unge i alderen 15-24 år i Danmark, 51 % mænd og 49 % kvinder. På Elsesminde er fordelingen 52 % kvinder og 48 % mænd. Så det er jo stort set det samme. Næsten halvt af hver.
- 9 % af de 15-24 årige har kriminel erfaring, på Elsesminde er det 24 %. Det må jo siges at være en del flere - over dobbelt så mange.
- Da jeg på Danmarks statistik kun kunne finde oplysninger omkring boforhold for unge fra 15-17 år, har jeg - for at have noget at sammenligne med - valgt kun at bruge denne gruppe elever til denne undersøgelse. Så de følgende punkter er en beskrivelse af unge i alderen 15-17 år.
- Af de unge i alderen 15-17 år bor 58 % sammen med deres mor og far. På Elsesminde er der 37 %, der bor sammen med mor og far i den aldersgruppe. Det vil sige, at der ikke er så mange af Elsesmindes elever, der bor sammen med både deres far og mor.
- Af de unge i alderen 15-17 år bor 21 % alene med enten far eller mor. 33 % bor alene med mor eller far eller sammen med den ene forælder og dennes nye partner. På Elsesminde bor 50 % sammen med 1 af deres forældre. Så det må konkluderes at der går en del flere unge på Elsesminde, som bor med 1 forældre, end det er "almindeligt" i Danmark.
- Af de unge i alderen 15-17 år er 4 % udeboende. På Elsesminde er det 13 %, der enten bor alene med venner eller på institution. Det vil sige, at en del flere af eleverne her på stedet er kommet hjemmefra i denne aldersgruppe.

## Elevprofilundersøgelsens data

												= Antal
<b>Antal deltagende i undersøgelsen:</b>			116	100								= %
<b>2) Køn:</b>			<b>3) Alder:</b>			<b>4) Hjemkommune:</b>			<b>5) Etnicitet:</b>			
Kvinde:	60	51,72	Under 18 år:	46	39,66	Odense	97	83,62	Dansk:	92	79,31	
Mand:	56	48,28	Over 18 år:	70	60,34	Andre	19	16,38	Tokulturel:	24	20,69	
			15-16 år	11	9,48							
			17-19 år	90	77,59							
			20-24 år	15	12,93							
<b>Socialt i forhold til familie</b>												
<b>6) Bosituation</b>												
<b>- bor med</b>												
Mor og far:			37	1 forældre:	44	Alene/venner:	29	Institution:	6			
			31,90		37,93		25,00		5,17			
<b>7) Er en af (eller begge) dine forældre arbejdsløse?</b>												
Ja:			43	Nej:	72	Ved ikke:	1					
			37,07		62,07		0,86					
<b>8) Forældres længst gennemførte uddannelse</b>												
Ingen uddannelse:			33	Kort uddannelse:	47	Længerevarende uddannelse:	31	Ved ikke:	5			
			28,45		40,52		26,72		4,31			
<b>9) Forældre er</b>												
Ikke skilt:			51	Skilt:	65							
			43,97		56,03							

<b>Egne sociale forhold</b>																			
<b>10) Social sag er eller har været</b>																			
	Ja:	52	Nej:	64															
		44,83		55,17															
<b>11) Kriminel erfaring nu eller tidligere</b>																			
	Ja:	28	Nej:	88															
		24,14		75,86															
<b>12) I misbrugsbehandling nu eller tidligere</b>																			
	Ja:	12	Nej:	104															
		10,34		89,66															
<b>13) Gået hos psykolog, i terapi eller lignende, nu eller tidligere</b>																			
	Ja:	51	Nej:	65															
		43,97		56,03															
<b>Skole</b>																			
<b>14) Færdig med</b>																			
	7.kl:	4	8.kl:	8	9.kl:	43	10.kl:	61											
		3,45		6,90		37,07		52,59											
<b>15) Har gået i specialklasse</b>																			
	Ja:	34	Nej:	82															
		29,31		70,69															
<b>16) Afbrudt ungdomsuddannelse</b>																			
	Ja:	76	Nej:	40															
		65,52		34,48															

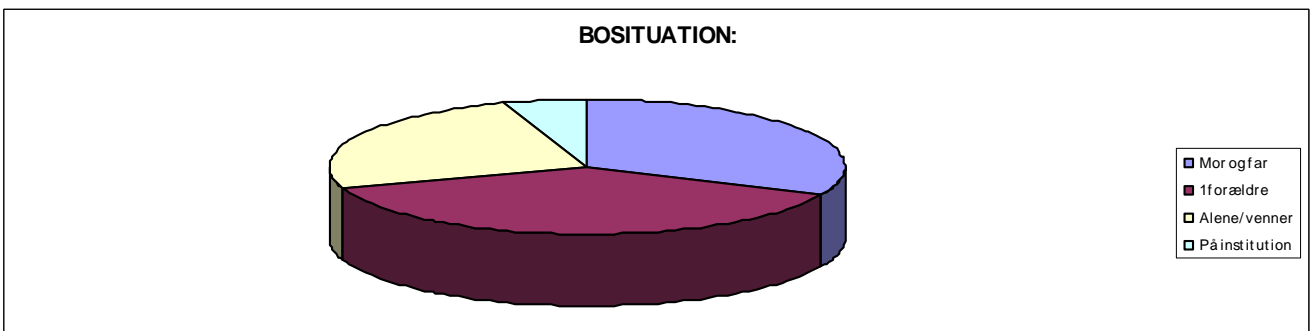
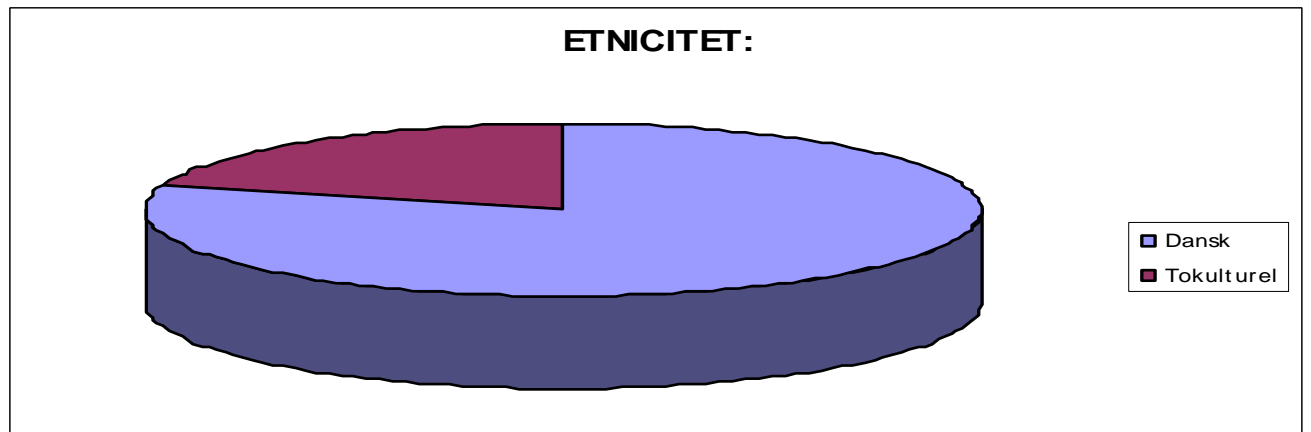
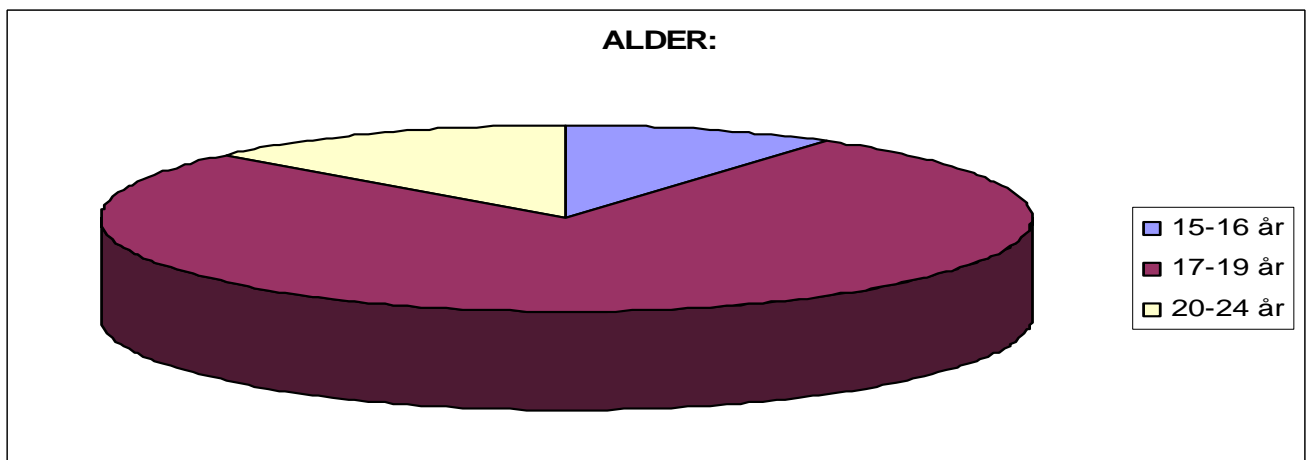
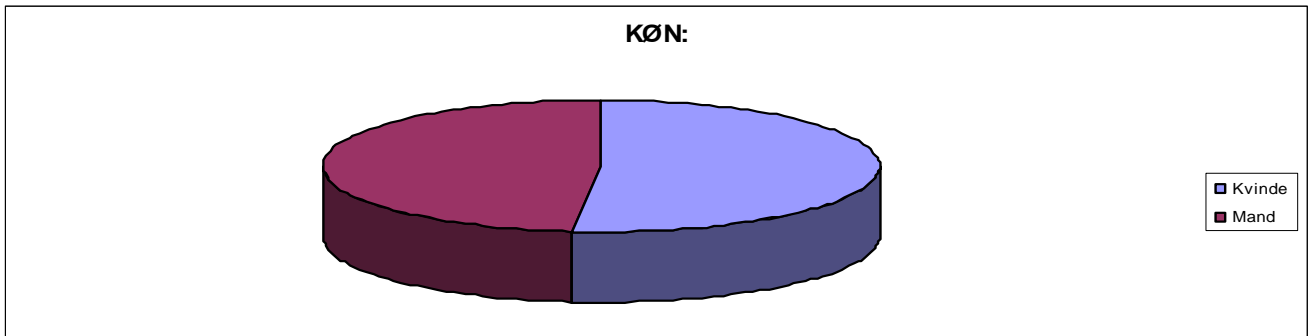
## Data specifikt for Odense

Data specifikt for Odense									
								= Antal	
<b>Antal deltagende i undersøgelsen:</b>				<b>97</b>	<b>100</b>			= %	
<b>2) Køn:</b>			<b>3) Alder:</b>			<b>5) Etnicitet:</b>			
Kvinde:	47	48,45		Under 18 år:	44	45,36		Dansk:	74 76,29
Mand:	50	51,55		Over 18 år:	53	54,64		Tokulturel:	23 23,71
				15-16 år	10	10,31			
				17-19 år	77	79,38			
				20-24 år	10	10,31			
<b>Socialt i forhold til familie</b>									
<b>6) Bosituation</b>									
<b>- bor med</b>									
Mor og far:	28		1 forældre:	40	Alene/venner:	23	Institution:	6	
	28,87			41,24		23,71		6,19	
<b>7) Er en (eller begge) dine forældre arbejdsløse?</b>									
Ja:	37		Nej:	59	Ved ikke:	1			
	38,14			60,82		1,03			
<b>8) Forældres længst gennemførte uddannelse</b>									
Ingen uddannelse:	32		Kort uddannelse:	37	Længerevarende uddannelse:	24	Ved ikke:	4	
	32,99			38,14		24,74		4,12	
<b>9) Forældre er</b>									
Ikke skilt:	39		Skilt:	58					
	40,21			59,79					

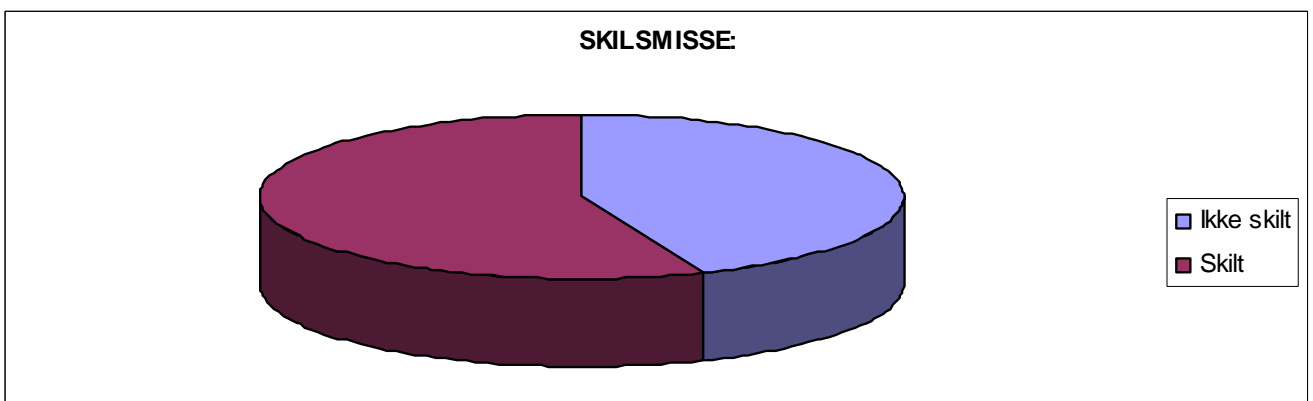
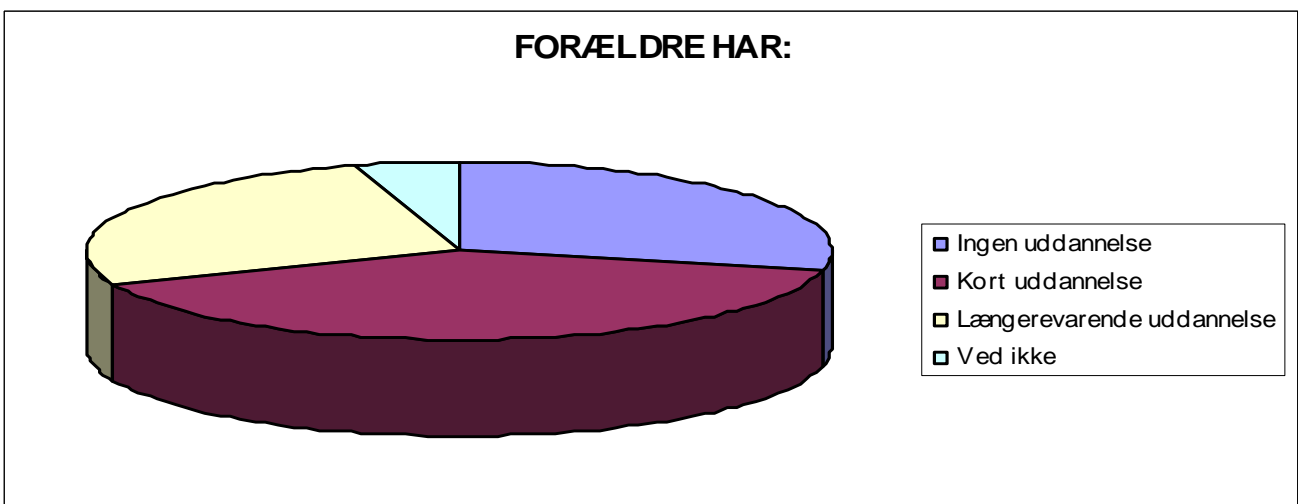
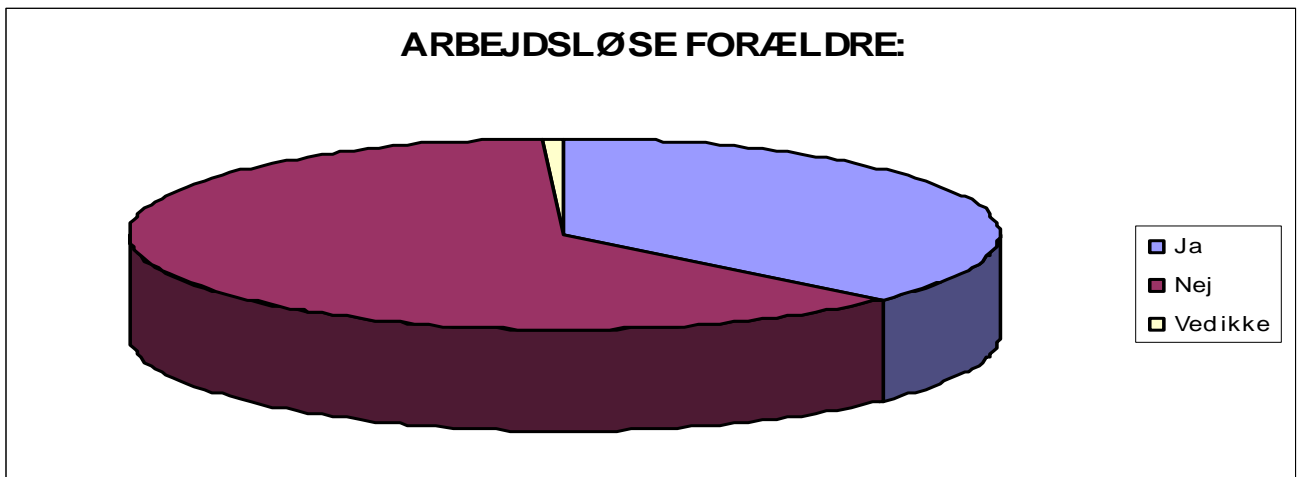
<b>Egne sociale forhold</b>									
<b>10) Social sag er eller har været</b>									
Ja:	43	Nej:	54						
	44,33		55,67						
<b>11) Kriminel erfaring nu eller tidligere</b>									
Ja:	25	Nej:	72						
	25,77		74,23						
<b>12) I misbrugsbehandling nu eller tidligere</b>									
Ja:	10	Nej:	87						
	10,31		89,69						
<b>13) Gået hos psykolog, i terapi eller lignende, nu eller tidligere</b>									
Ja:	41	Nej:	56						
	42,27		57,73						
<b>Skole</b>									
<b>14) Færdig med</b>									
7.kl:	4	8.kl:	8	9.kl:	36	10.kl:	49		
	4,12		8,25		37,11		50,52		
<b>15) Har gået i specialklasse</b>									
Ja:	30	Nej:	67						
	30,93		69,07						
<b>16) Afbrudt ungdomsuddannelse</b>									
Ja:	60	Nej:	37						
	61,86		38,14						

# Grafisk fremstilling af data fra elevprofilundersøgelsen

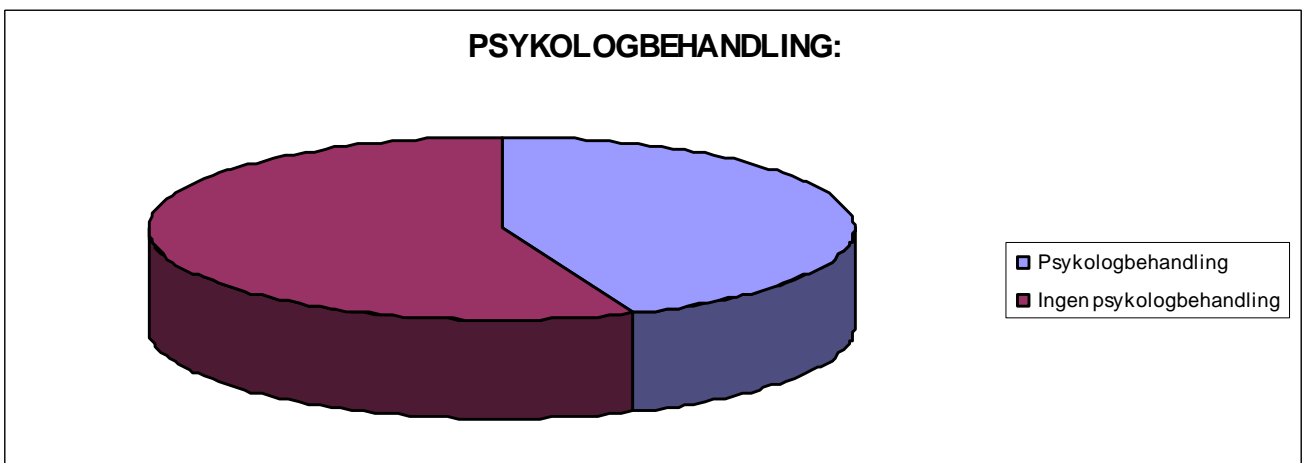
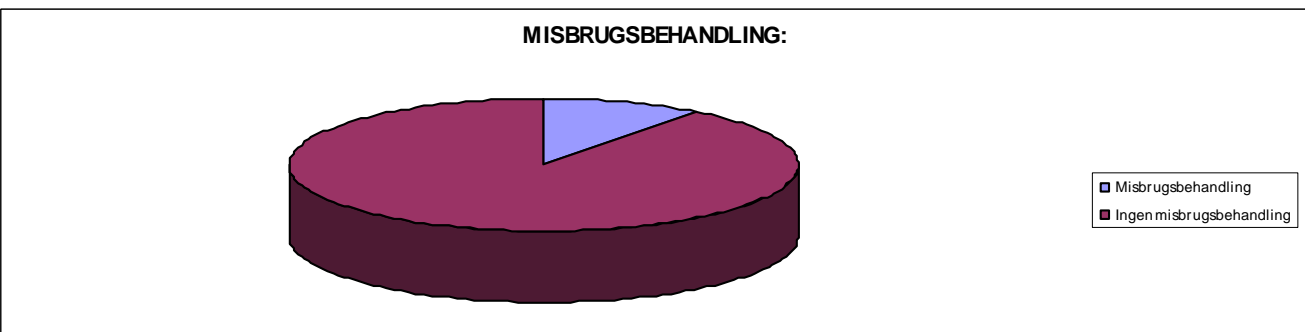
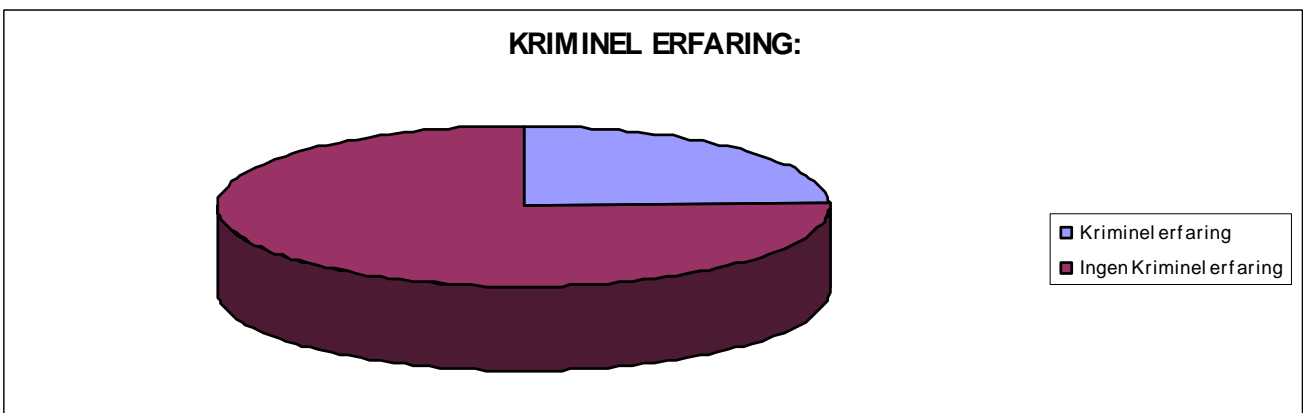
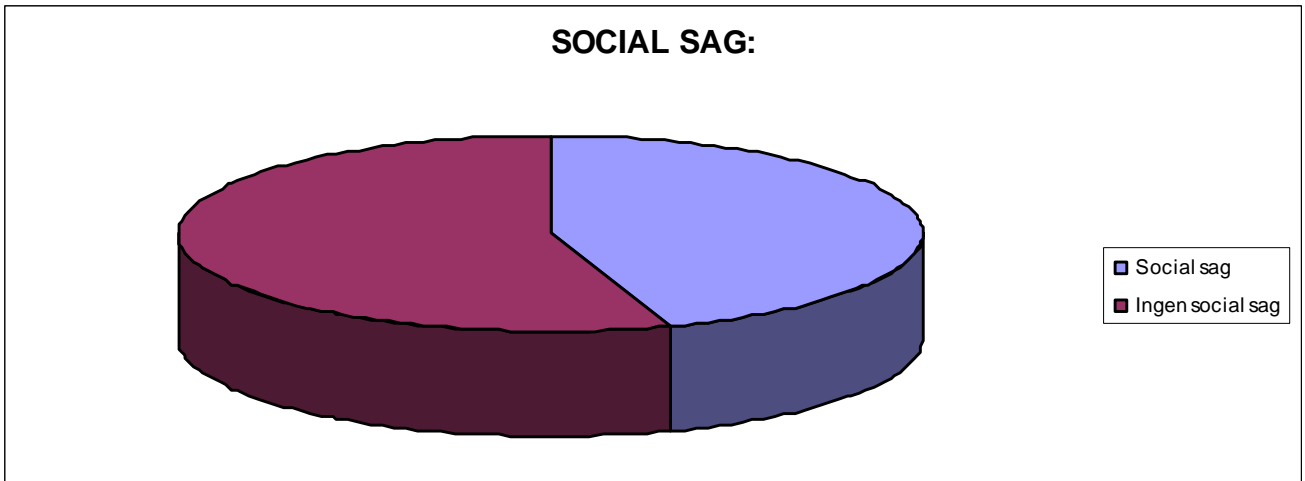
Om eleverne:



**Forældrenes forhold:**

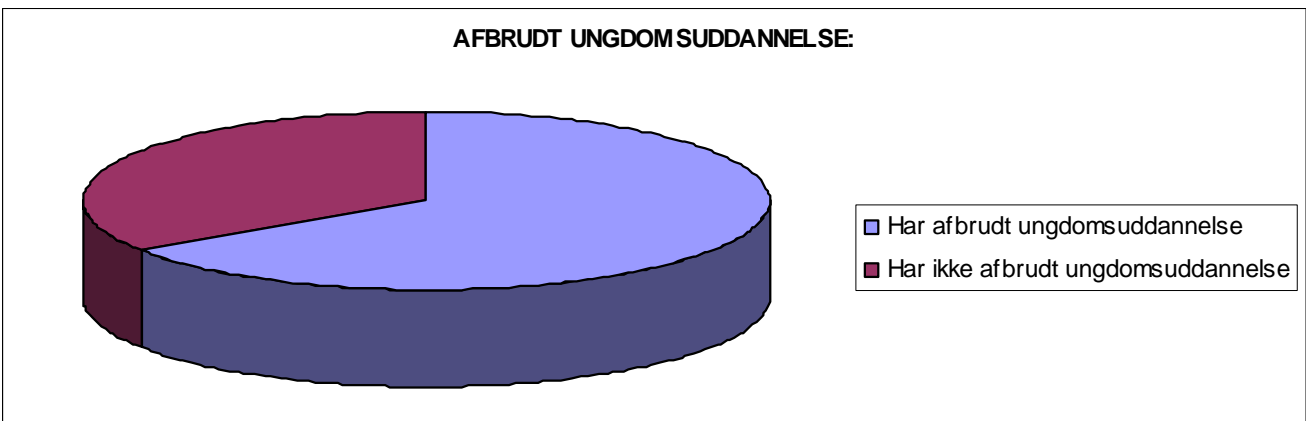
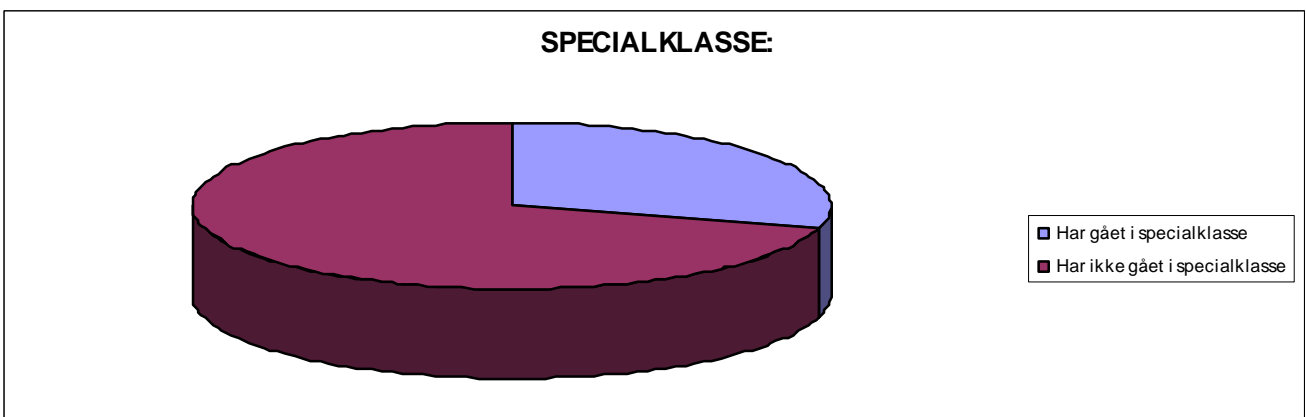
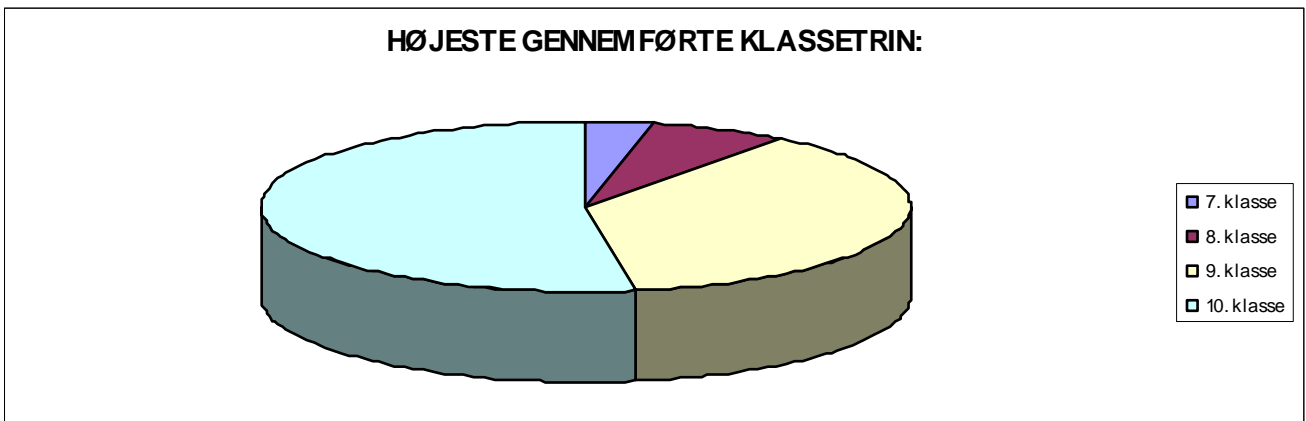


**Elevernes egne sociale forhold:**





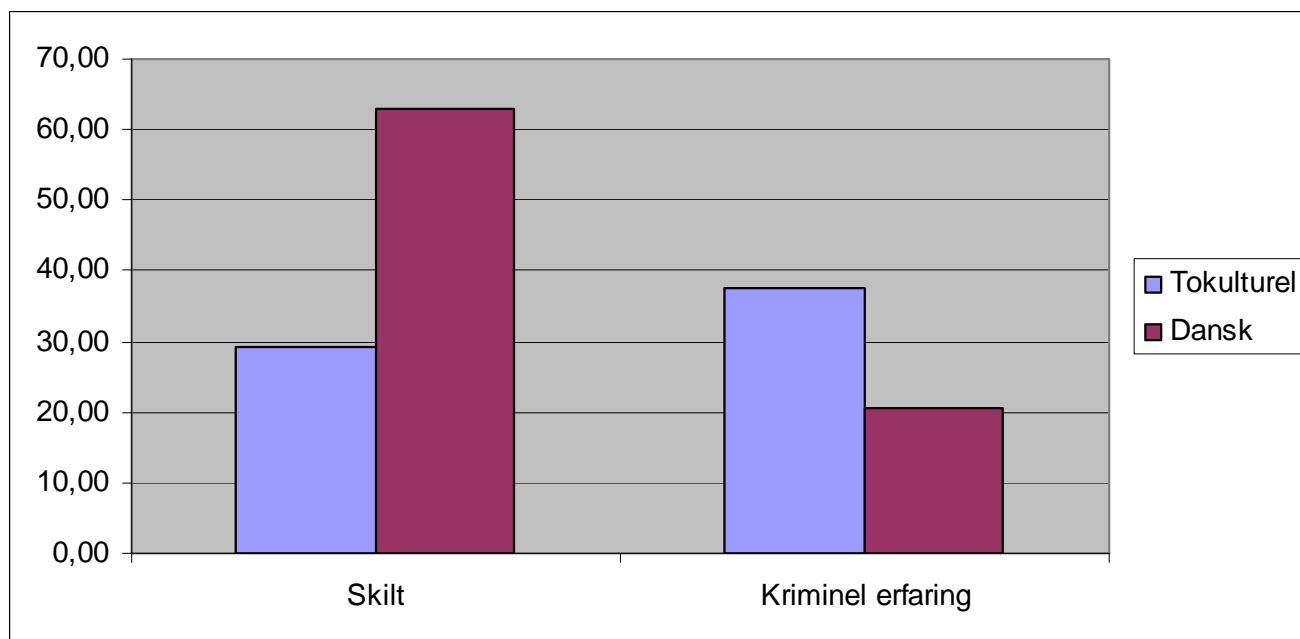
## Elevernes skoleforhold:



## Krydsning af resultater fra elevprofilundersøgelsen

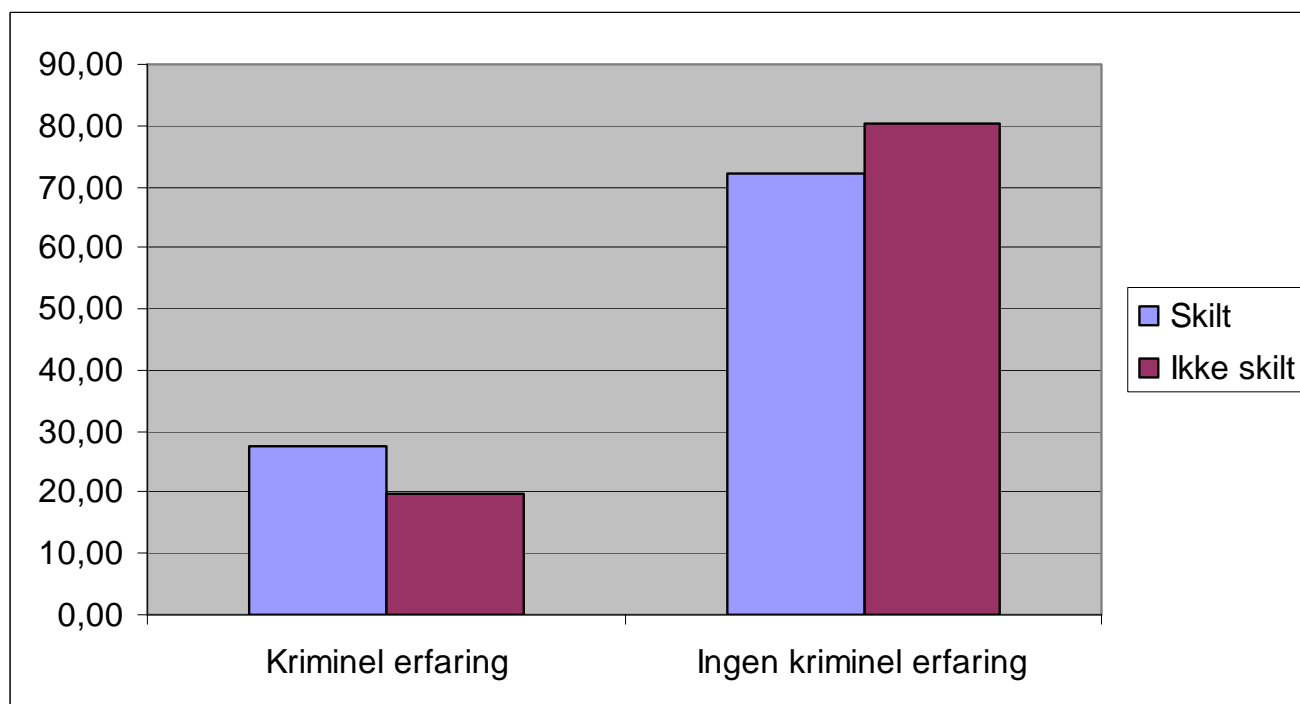
### Skilsmisse og kriminel erfaring fordelt på henholdsvis dansk etnicitet og tokulturel etnicitet:

Denne sammenligning viser tydeligt, at der er langt flere af de danske elevers forældre, der er skilt. Der er derimod en del flere af de tokulturelle elever, der har erfaring med kriminalitet.



### Kriminel erfaring i forhold til om forældrene er skilt:

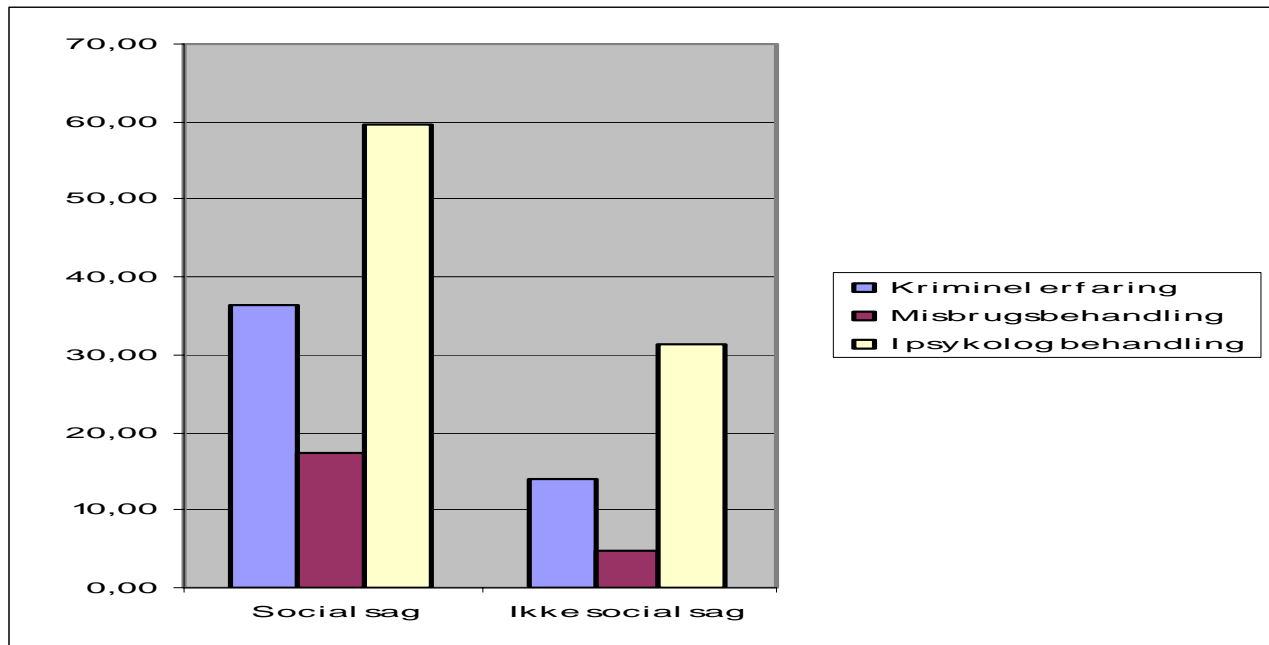
Denne sammenligning viser, at hos de elever, hvis forældre er skilt, er den kriminelle erfaring størst.



### Social sag kontra misbrugsbehandling, kriminel erfaring og psykolog behandling:

Denne graf viser hvor mange % af dem, der har en social sag, der også har kriminel erfaring og/eller er i misbrugsbehandling og/eller i psykologbehandling i modsætning til dem, der har de samme problemer, men ikke har en social sag.

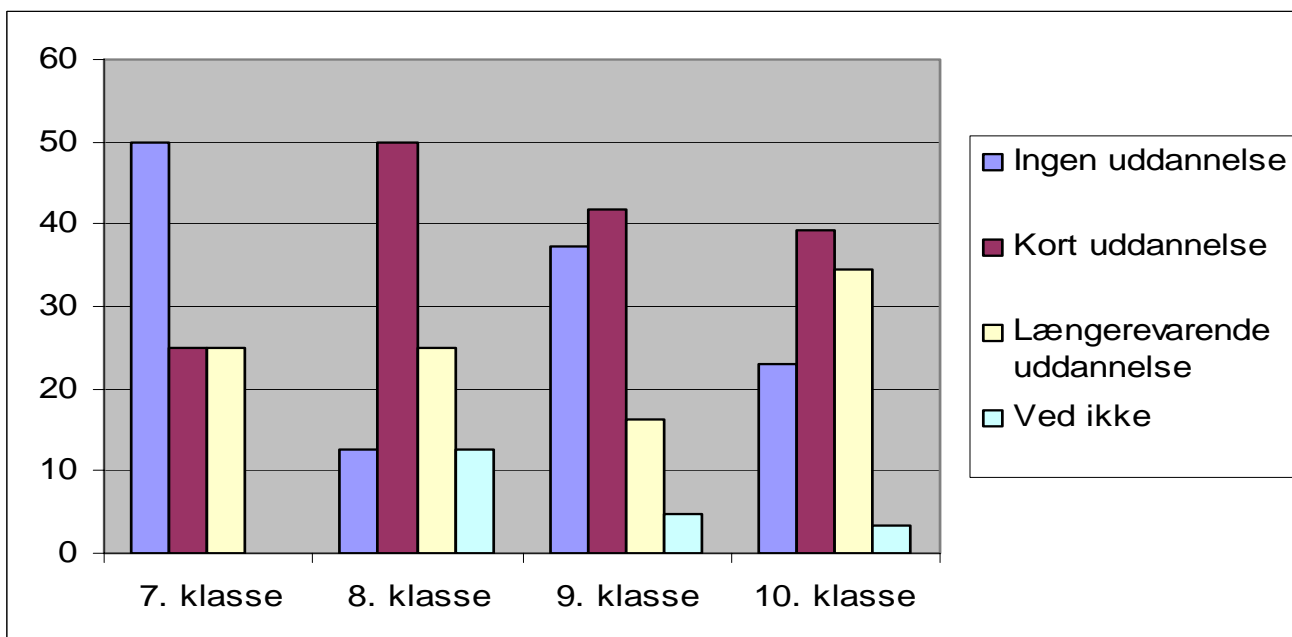
Af denne ses det tydeligt, at de fleste af dem, der er i en social sag, har enten et eller flere af sådanne problemer.



### Elevernes højst gennemførte klassetrin i forhold til forældrenes længde af uddannelse:

Her vises, hvad der er én eller begge forældres højeste gennemførte uddannelse på det klassetrin, hvor eleven har forladt folkeskolen.

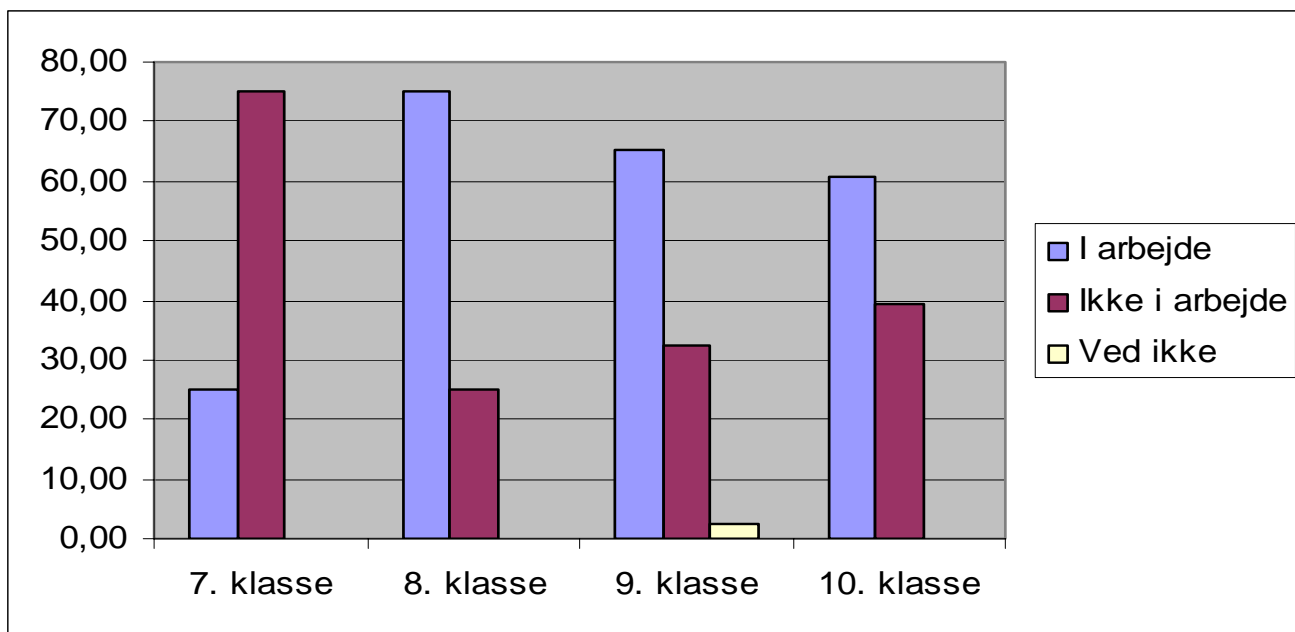
Her ses for eksempel, at 50 % af dem der har forladt folkeskolen efter 7. klasse, har en eller begge forældre, der ikke har en uddannelse.



### Elevernes højest gennemførte klassetrin i forhold til, om forældrene er i arbejde eller arbejdsløse:

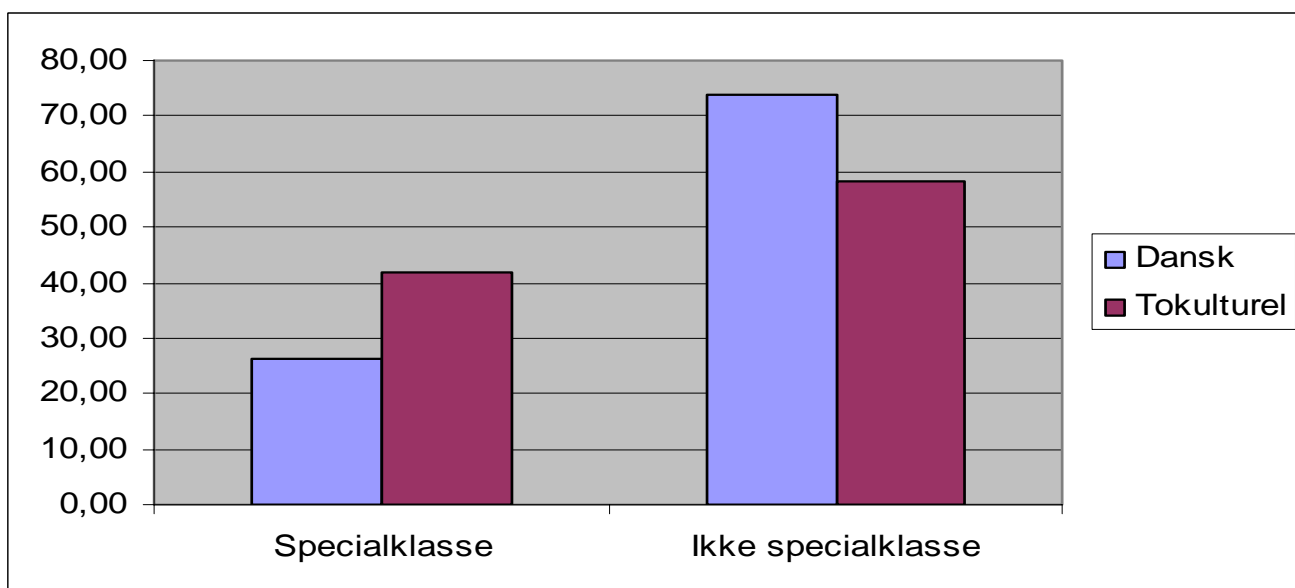
Her ses for hvert højest gennemførte klassetrin hvor mange %, der har en eller begge forældre, der henholdsvis er i arbejde eller ikke er i arbejde.

Det interessante ved denne graf er, at det eneste klassetrin, der har flest forældre, der er arbejdsløse, er dem der er gået ud af 7. klasse.



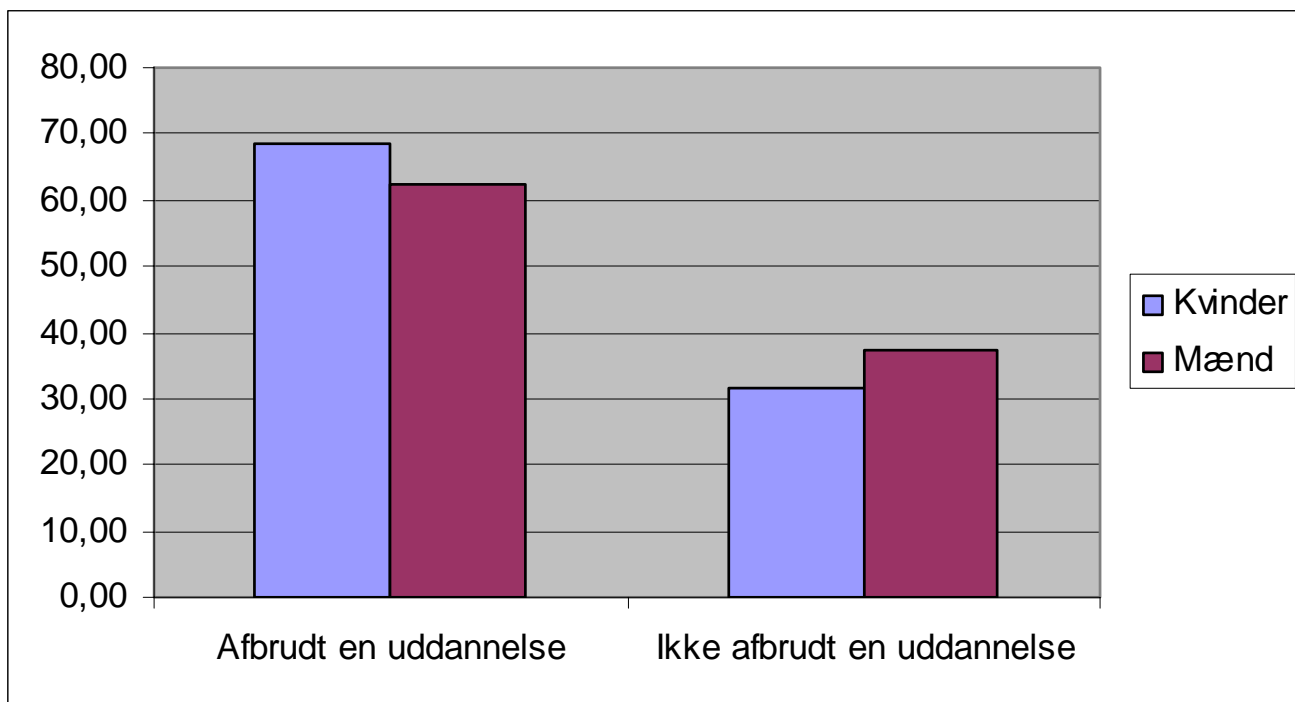
### Danske elever, der har gået i specialklasse i forhold til tokulturelle elever, der har gået i specialklasse:

Af denne opstilling fremgår det, at der er flere af de tokulturelle elever, der har gået i specialklasse end af de danske elever.



### Kønsfordelingen i afbrudt eller ikke afbrudt ungdomsuddannelse:

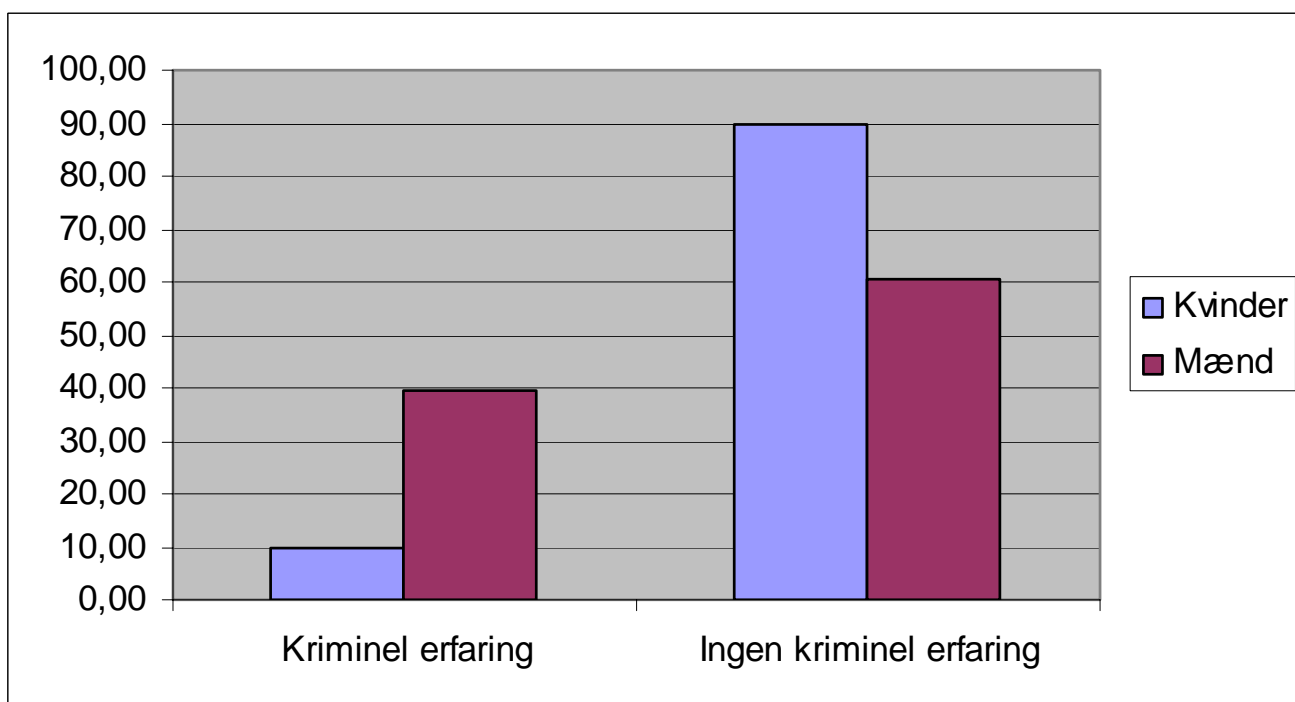
Her kan man se at der er flere kvinder end mænd, der har været i gang med en ungdomsuddannelse, inden de kom på Elsesminde.



### Kønsfordelingen i forhold til kriminel erfaring:

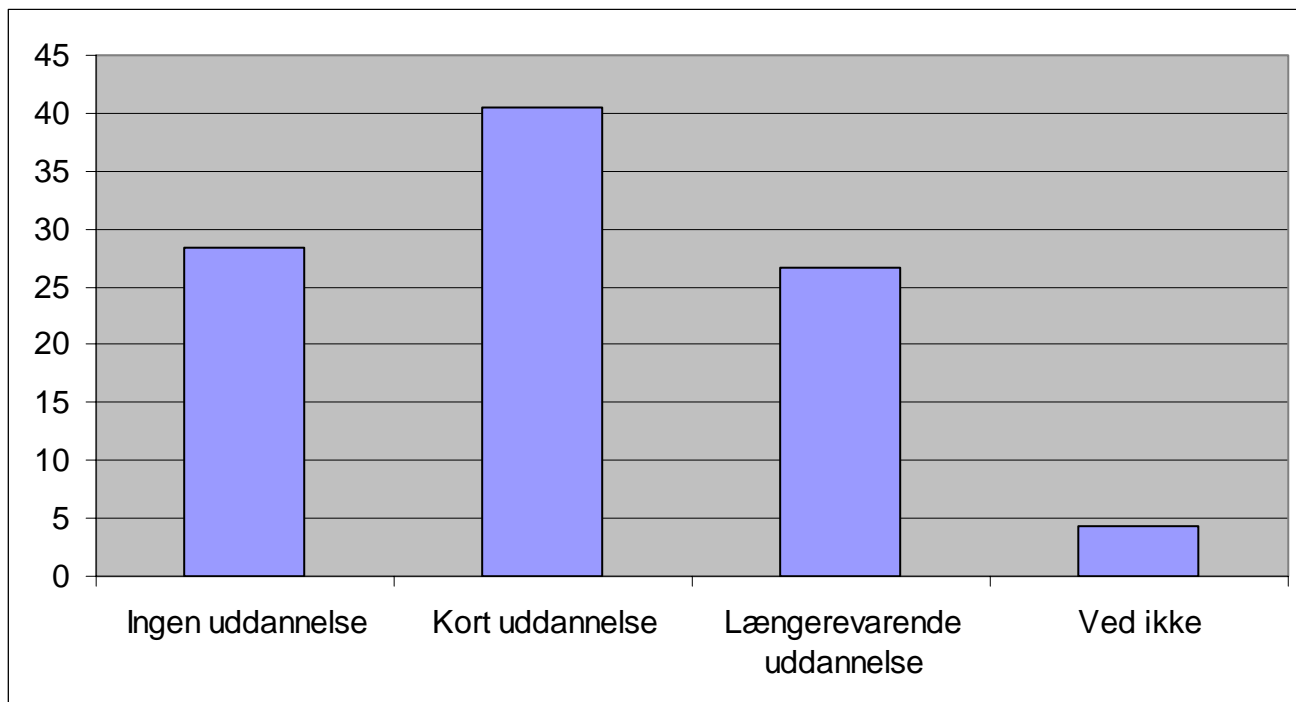
Der er langt flere af de mænd der går på Elsesminde, der har en kriminel erfaring end de kvinder, der går på skolen.

Der er næsten 40 % af de mænd, der går på skolen, der har en kriminel erfaring - enten nu eller fra tidligere.



### Forældres uddannelse:

På Elsesminde er der 26,7 % af eleverne der har en eller begge forældre med en længerevarende uddannelse. Godt 1,7 % flere har en eller begge forældre uden en uddannelse.



### Forældres uddannelse i forhold til deres børn:

39 % af de elever der har en eller begge forældre der ikke har en uddannelse, er heller ikke selv begyndt på en ungdomsuddannelse.

### Tidlig udgang af folkeskolen kontra kriminel erfaring:

42 % af de elever der er gået ud af 7. eller 8. klasse har kriminel erfaring. Det er altså næsten halvdelen af dem der har forladt folkeskolen før 9. klasse der har kriminel erfaring.





**Elsesminde**

Odense Produktions-Højskole  
Sanderumvej 117 5250 Odense SV

Telefon: 66 17 08 43

Fax: 63 17 48 00

[www.elsesminde.dk](http://www.elsesminde.dk)

e-mail: [elsesminde@elsesminde.dk](mailto:elsesminde@elsesminde.dk)